

LESIONS PER ÉSSERS VIUS: PICADES I MOSSEGADES

Vivim en un ecosistema i en ell convivim amb altres éssers vius i alguna vegada inter actuem de manera conflictiva i/o competitiva la qual cosa comporta lesions d'uns sobre els altres.

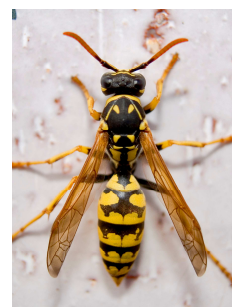
Amb els insectes podem patir **picades** unes vegades perquè aquests insectes s'alimenten de la nostra sang, com els mosquits o altres vegades perquè se senten agredits i es defensen com les vespes i abelles.



Els **mosquits** els podem trobar en l'habitatge i també en zones de la natura on hi ha llacunes, voltant de rius, aiguamolls... pica per la boca per xuclar-nos la sang que els alimenta. Produeixen dolor i pruija i la picada pot ser múltiple. Amb aparició d'una pàpula amb un punt al mig. El volum de la pàpula és variable en dependència del tipus de mosquit i la capacitat de reacció de cada persona (al·lèrgia). Similar procés amb els tàvecs.

Per **prevenir** les picades tenim les colònies repel·lents. També cal evitar encendre els llums amb les finestres obertes a l'estiu.

Les **vespes** i **abelles** només piquen si se senten en perill. Ambdues tenen un agulló al final de l'abdomen. Les **vespes** (imatge de la dreta, esveltes, de cintura prima i colors grocs i negres vius, tenen un agulló llis i un sol individu pot picar diverses vegades . Molt més dolorosa que el mosquit i amb reaccions importants en algunes persones.



Les **abelles** (imatge de l'esquerra), menys esveltes i de color bru, tenen un agulló en forma dentada i quan pica es queda clavat a la pell. Un individu no pot picar més d'una vegada i mor després de picar per destrucció del seu abdomen, però moltes vegades ataquen en eixam si se senten molestades. Normalment la picada solitària no és molt important. La importància ve donada si la picada es

produceix:

- dintre la boca
- múltiple per eixam
- presència d'al·lèrgia al verí d'abella.

Hi ha uns símptomes locals que ja hem dit: dolor pruija, pàpula i una altres generals més alarmants:

- extenses zones d'urticària
- sensació de mareig o vertigen, pèrdua coneixement
- ofec
- taquicàrdia

Prevenió : quan una vespa o abella s'acosta al nostre entorn, cal restar quiet i no fer moviments bruscs. Marxaran sense més. Si les volem espantar, ho faran i ens picaran.

Primers auxilis

- ✓ En les picades de **vespes**, aplicar gel o aigua freda. No friccionar. Si tenim una pomada antihistamínica, la podem usar, així com també aigua d'amoníac. Si tenim argila neta la podem aplicar humida. No fang brut.
- ✓ En les picades d'**abelles**, cal extreure l'agulló amb unes pinces i aplicació immediata de gel i les altres mesures com en el cas anterior.
- ✓ En ambdós casos, si les picades han estat extenses, apareixen símptomes generals, o picades dintre la boca, cal trasllat urgent en centre mèdic, possiblement caldrà tractar l'inici d'un shock al·lèrgic amb epinefrina, corticoides, antihistamínics...

ANIMALS MARINS

Els més habituals són les **meduses** i el peix anomenat **aranya de mar**.



Les **meduses** posseeixen uns tentacles que porten en el seu interior un líquid tòxic. El tentacles en espiral tenen la propietat de desenrotllar-se i posar-se erèctils al contacte, inoculant el verí el qual té doble efecte : urticariant i tòxic
Els símptomes són d'una picada amb pruija i l'aparició d'una erupció urticariada que pot tenir la forma lineal del tentacle. També l'aparició de vesícules. Enrogit i inflammat.

Prevenió

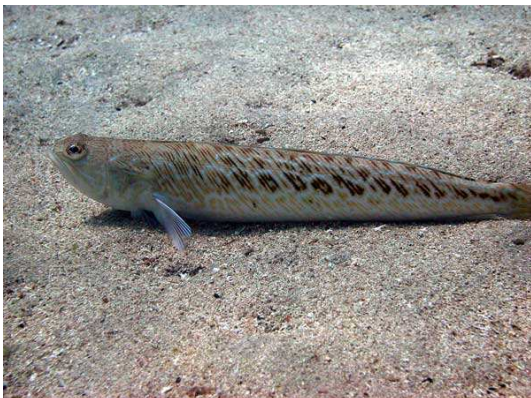
Fer cas de l'advertència de la presència d'aquests animals en les platges i evitar el bany.

Actuació

Rentar la zona inflamada amb vinagre o suc de llimona (un àcid lleuger).

Aplicació de compreses fredes per alleujar la coïssor.

Si la reacció és molt intensa caldrà tractament facultatiu amb medicació antial·lèrgica.



L'**aranya de mar** és un peix que viu en zones sorrenques on s'hi amaga en espera de les seves preses. Posseeix unes espines verinoses en la seva zona dorsal. La picadura es produeix quan el trepitgem casualment durant un bany en la mar. Són picades molt doloroses però normalment sense gravetat.

Els símptomes són dolor inflamació i dificultat de moure la part afectada

Prevenió

Banyar-se amb calçat de goma en els llocs on es detectin

Actuació

Posar la part afectada en aigua tibia (el seu verí es desactiva amb la calor), calmar el dolor i la reacció inflamatòria.

ARÀCNIDS

Les **Paparres**, són uns aràcnids que viuen de xuclar la sang dels mamífers. Quan estan plenes el seu abdomen s'infla enormement. En aquestes fotografies poden veure el seu aspecte abans i després de xuclar la sang



Molts animals (gossos caçadors o després d'una excursió pel camp o en contacte entre ells) poden parasitar-se. També les persones per contacte amb aquests animals de companyia o després d'excursions o estances en zones boscoses, poden ésser parasitades. El lloc on és més fàcil trobar-les en el cabell. La picada és indolora i a vegades el primer símptoma és un bony entre els cabells.

En algunes zones aquestes paparres poden transmetre malalties com la rickettsiosi, borreliosi, la malaltia de Lyme, la febre de les muntanyes rocoses, microorganismes presents en la saliva del paràsit, per la qual cosa si després de la picada apareixen símptomes com febre, erupció cutània..., cal acudir al metge i fer el tractament antibiòtic oportú.

Prevenció

Després d'anar d'excursió pel bosc, cal revisar-nos la pell i les zones amb cabell buscant aquests petits aràcnids, atès que la seva picada és indolora. També revisar els nostres animals de companyia si en tenim.

Tractament

Cal extreure el cap de l'aràcnid mitjançant unes pinces. No cal haver-lo matat, encara que es pot fer aplicant insecticida prèviament a l'extracció

Després desinfectar bé amb un antisèptic la zona de la picada.

Els **escorpins** també són uns aràcnids que ens poden donar un bon ensurt. El verí dels exemplars del nostre país, no és mortal però pot donar moltes molèsties.

Viuen sota les pedres i podem molestar-los al moure-les. Porten un agulló en l'extremitat de la seva cua.

La picada produeix els **símptomes**:

- intens dolor en la zona de la picada
- aparició d'un punt ennegrit rodejat d'un entorn vermell i inflammat.



- Posteriorment, quan s'absorbeix la toxina, apareix mal de cap, vòmits i diarrea, dolors abdominals i musculars i alguns casos greus, alteració de la respiració i circulació.

Prevenció

- No remenar pedres perquè sí.
- Si acampem i ens traiem les botes per dormir, abans de posar-nos-les, cal girar-les i registrar que no hi hagi res a dins.
- Fer el mateix amb la roba que ens hàgim de posar.
- Registrar bosses motxilles....

Tractament

- Extreure l'agulló
- Aplicació de gel en la zona
- Donar analgèsics i/o antihistamínics

Mossegades de serps

Al món hi ha milers espècies de serps verinoses, al nostre país només l'**escurçó** que viu per la zona dels Pirineus i el Montseny i llurs comarques properes pot provocar emmetzinaments.



L'**escurçó** és en general un animal tranquil i poc agressiu. S'escapa quan sent soroll i mossega quan se sent amenaçada.

El seu cap té forma triangular, la pupil·la dels seus ulls és allargada com la del gat i la seva pell té un dibuix en ziga-zaga. Està proveïda de dos dents superiors que inoculen verí.

La **colobra**, una altre serp del nostre país, no és verinosa. El seu cap és ovalat i les pupil·les dels seus ulls és rodona. La seva pell té u color més uniforme. De cos cilíndric, presenta una cua que s'afila sobtadament. La seva boca no mostra les unes dents superiors inoculadores de verí, sinó una filera de dents iguals.



És difícil identificar la serp per les seves característiques físiques quan mosseguen atès que s'amaguen ràpidament. Pot ser més interessant distingir-les pel tipus de mossegada. La del **escurçó** presenta dos punts vermells sagnants i inflamats que corresponen als seus dos ullals verinosos. La **colobra** marca una arcada de dents iguals.

Prevenció: No empipar les serps, són animals pacífics i temorosos. No aixecar pedres.

Tractament

- Calmar a la víctima, estirar-la, impedir que es mogui per evitar que el verí s'escampi per la circulació
- Rentar la ferida
- Immobilitzar l'extremitat mossegada
- Aplicar gel
- Aplicar torniquet si convé

- Xuclar la mossegada (qui ho faci que s'asseguri de no tenir cap llaga o ferida en boca o llavis), escopint el verí.
- Portar la víctima a un centre mèdic per aplicació d'antídot.